

Oś IV Leader w okresie 2007-2013
Wymogi formalno-prawne LGD,
kryteria dostępu i ocena potencjału LGD

Adam Futymski



Wybrane zapisy Ustawy o wspieraniu rozwoju obszarów wiejskich z udziałem środków EFRROW z 7 marca 2007

Art. 15 ust. 1

Lokalna grupa działania działa, z zastrzeżeniem art. 62 ust. 1 lit. b rozporządzenia nr 1698/2005, jako stowarzyszenie posiadające osobowość prawną.

artykuł 62 ust.1 lit. B rozporządzenia Rady nr 1698/2005

Partnerskie podejście rozwoju lokalnego jest realizowane przez lokalne grupy działania spełniające następujące warunki:

- a) (...)
- b) *muszą składać się z **grupy już zakwalifikowanej** do inicjatyw Leader II lub Leader+, lub zgodnie z podejściem Leader, albo być **nową grupą** reprezentującą partnerów z różnych lokalnych sektorów społeczno-ekonomicznych na danym terytorium. Na poziomie podejmowania decyzji partnerzy ekonomiczni i społeczni, jak również inni przedstawiciele społeczeństwa obywatelskiego, tacy jak rolnicy, kobiety wiejskie, młodzi ludzie oraz ich stowarzyszenia, muszą stanowić przynajmniej 50% składu partnerstwa lokalnego;*
- c) (...)



Art. 15 ust. 2

Do tworzenia i działania lokalnych grup działania stosuje się przepisy o stowarzyszeniach, z tym że:

- 1) członkiem zwyczajnym lokalnej grupy działania mogą być osoby fizyczne i **osoby prawne, w tym jednostki samorządu terytorialnego**;
- 2) nadzór nad lokalnymi grupami działania sprawuje marszałek województwa;
- 3) lokalne grupy działania mogą prowadzić działalność gospodarczą służącą realizacji lokalnej strategii rozwoju i w zakresie określonym w ich statutach;
- 4) lokalna grupa działania, oprócz walnego zebrania członków, zarządu i organu kontroli wewnętrznej, jest obowiązana posiadać **radę**, do której wyłącznej właściwości należy wybór operacji, zgodnie z art. 62 ust. 4 rozporządzenia nr 1698/2005, które mają być realizowane w ramach opracowanej przez lokalną grupę działania lokalnej strategii rozwoju.



Art. 15 ust. 3

Rada jest wybierana przez walne zebranie członków lokalnej grupy działania spośród członków tego zebrania. Co najmniej połowę członków rady stanowią podmioty, o których mowa w art. 6 ust. 1 lit. b i c rozporządzenia nr 1698/2005, lub ich przedstawiciele, z tym że członek rady nie może być równocześnie członkiem organu kontroli wewnętrznej lokalnej grupy działania ani jej zarządu.

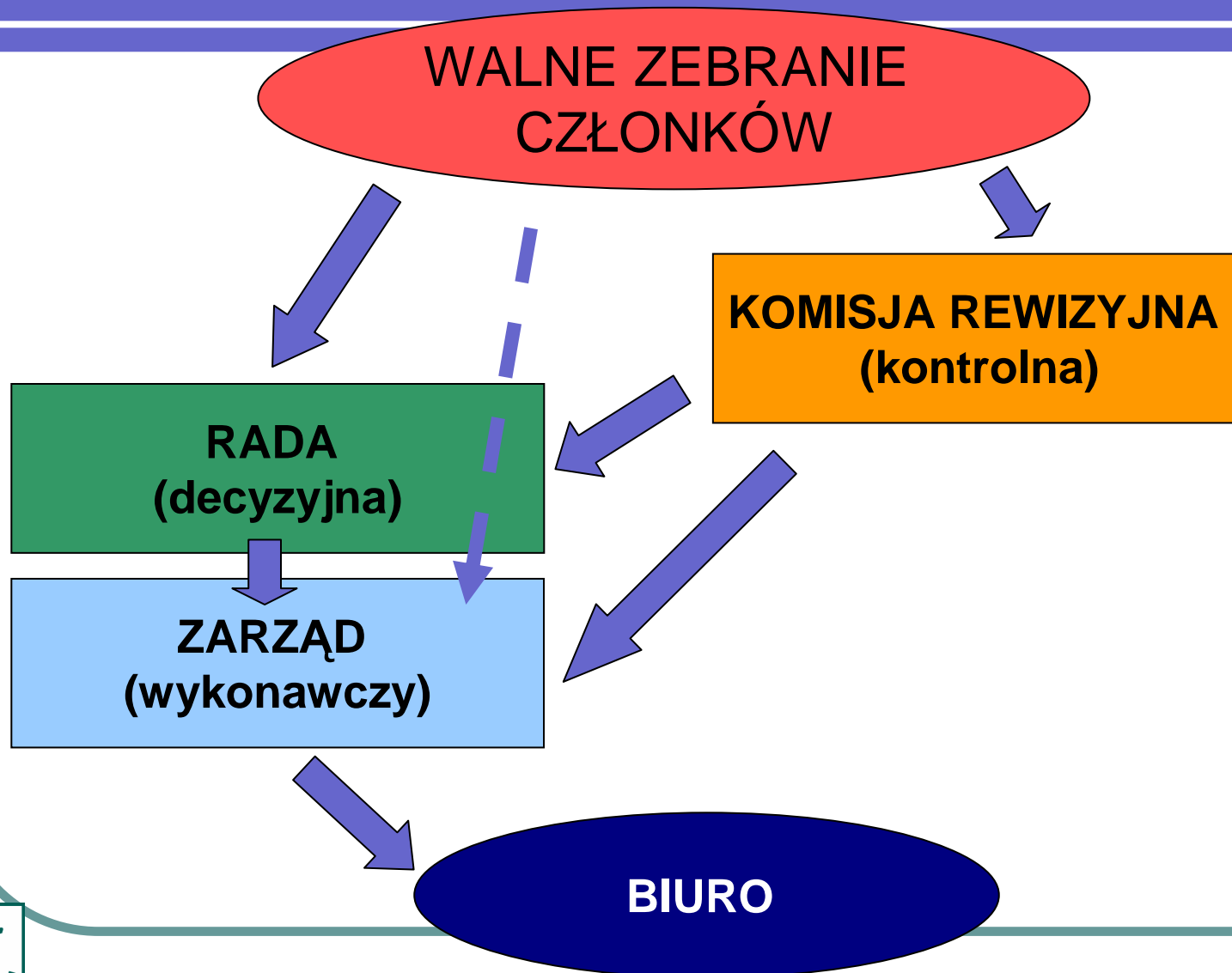
artykuł 6 ust.1 rozporządzenia Rady nr 1698/2005

Pomoc z EFFROW jest wdrażana w drodze ścisłych konsultacji (zwanymi dalej „partnerstwem”) pomiędzy Komisją i Państwem Członkowskim oraz władzami i podmiotami wyznaczonymi przez Państwo Członkowskie na mocy przepisów i praktyk krajowych, w tym z:

- a) (...);***
- b) partnerami gospodarczymi i społecznymi;***
- c) innymi odpowiednimi podmiotami reprezentującymi społeczeństwo obywatelskie, organizacjami pozarządowymi, w tym organizacjami zajmującymi się zagadnieniami z zakresu ochrony środowiska oraz podmiotami odpowiedzialnymi za promowanie równości mężczyzn i kobiet.***



Struktura nowego LGD wg. EFRROW



INTERPRETACJA dotycząca „nowych” grup (które nie uczestniczą w schemacie II PPL+)

- 1. „Nowe” LGD muszą mieć formę stowarzyszenia „specyficznego”, właściwą wyłącznie dla LGD.**
- 2. Grupy już zarejestrowane, które nie uczestniczą w schemacie II PPL+ i których forma prawna nie odpowiada formie „specyficznego” stowarzyszenia muszą ją zmienić (najlepiej zarejestrować się na nowo jako stowarzyszenie działające na podstawie Ustawy Prawo o stowarzyszeniach i Ustawy o wspieraniu rozwoju obszarów wiejskich z udziałem środków EFRROW)**



INTERPRETACJA dotycząca „starych” grup (które uczestniczą w schemacie II PPL+):

Biorąc pod uwagę tylko zapis art. 15 ust. 1 można wysnuć wniosek, że „stare” LGD mają prawo do zachowania swojej dotychczasowej formy prawnej i mimo tego zostać uznane za lokalne grupy działania i uzyskać dostęp do środków Osi 4, ale



Jeżeli przeanalizuje się stwierdzenia art. 15 ust. 2 i ust. 3, to de facto wykluczają one formę prawną fundacji i związków stowarzyszeń.

Natomiast w odniesieniu do stowarzyszeń działających tylko na podstawie Prawa o stowarzyszeniach wymuszają dokonanie głębokich zmian w statucie w zakresie:

- członkostwa,**
- nadzoru,**
- prowadzenia działalności gospodarczej,**
- struktury organizacyjnej (nowy organ – rada),**
- podstawy prawnej działania.**

jednak nie wiadomo, czy sędziowie sądów rejestrowych będą akceptować tak daleko idące zmiany statutów.



Członkostwo – w dotychczasowym stowarzyszeniu różny charakter członkostwa osób fizycznych i osób prawnych

Nadzór – organem nadzoru dotychczasowych stowarzyszeń jest starosta

Prowadzenie działalności gospodarczej – nowe regulacje w tym zakresie („można prowadzić działalność gospodarczą służącą realizacji lokalnej strategii rozwoju”) są odmienne od postanowień ustawy Prawo o stowarzyszeniach („można prowadzić każdą działalność gospodarczą służącą realizacji celów statutowych”). Nowa LGD powinna wpisać w treść statutu rodzaje działalności - zgodnie z PKD - jakie zamierza prowadzić.

Powołanie nowego organu (rady), do której wyłącznej kompetencji należy wybór operacji do finansowania.

Wyżej wymienione modyfikacje wymagają przywołania Ustawy o wspieraniu rozwoju obszarów wiejskich z udziałem EFRROW jako drugiej – obok Prawa o stowarzyszeniach – ustawy stanowiącej podstawę prawną działania stowarzyszenia.



FUNDACJA LGD SPICHLERZ GÓRNEGO ŚLĄSKA:

ZGROMADZENIE
PARTNERÓW

RADA PROGRAMOWA LGD (36 osób)

KOMISJA REWIZYJNA (3 osoby)

ZARZĄD (7 osób)

BIURO FUNDACJI (2 osoby)



Kryteria oceny potencjału organizacyjno-administracyjnego LGD (w powiązaniu ze strukturą LSR)

Rozdział 1 LSR: **Charakterystyka LGD jako jednostki odpowiedzialnej za realizację LSR**

- Nazwa i status prawny LGD, data jej rejestracji, nr KRS
- Opis procesu budowania partnerstwa;
- Charakterystyka partnerów i sposób rozszerzania/zmiany składu LGD
 - reprezentatywności poszczególnych sektorów w składzie LGD,
 - zasady i sposób rozszerzania składu LGD
- Struktura organu decyzyjnego
- Zasady i procedury funkcjonowania LGD
- Kwalifikacje i doświadczenie osób wchodzących w skład organu decyzyjnego
- Doświadczenie LGD i partnerów LGD w realizacji projektów



Kryteria oceny potencjału organizacyjno-administracyjnego LGD – będą oceniane w oparciu o część 1 i część 10 LSR

Część 1.

Charakterystyka LGD jako jednostki odpowiedzialnej za realizację LSR

- Nazwa i status prawny LGD, data jej rejestracji, nr KRS
- Opis procesu budowania partnerstwa;
Należy opisać proces budowania partnerstwa i pozyskiwania partnerów



- Charakterystyka partnerów i sposób rozszerzania/zmiany składu LGD
Należy opisać partnerów wchodzących w skład LGD, wykazując:
 - reprezentatywności poszczególnych sektorów w stosunku do liczby podmiotów na obszarze LGD,
 - zasady i sposób rozszerzania składu LGD

Kryteria oceny potencjału LGD

Liczba partnerów LGD (0-30 – 2 pkt, 31-50 – 4 pkt, powyżej 50 – 6 pkt)

Reprezentatywność poszczególnych sektorów w LGD (% w stosunku do wszystkich podmiotów działających na obszarze LGD)

Sektor publiczny – min. 25% wszystkich podmiotów z obszaru LGD, w tym min. 50% gmin objętych LGD (tak – 6 pkt., nie – 0 pkt.)

Sektor społeczny – min. 25% podmiotów z obszaru LGD (tak 6 pkt, nie 0 pkt)

Sektor gospodarczy – min. 25% podmiotów z obszaru LGD (tak 6 pkt, nie 0 pkt)

LSR zakłada rozszerzanie składu LGD. (1 pkt)

LSR określa sposób rozszerzenia składu LGD. (2 pkt)



▪ Struktura organu decyzyjnego

Opis składu organu decyzyjnego, wskazanie jego reprezentatywności w stosunku do składu LGD

Opis sposobu powoływania i dokonywania zmian w składzie organu decyzyjnego

Opis roli i zadań organu decyzyjnego

Kryteria oceny potencjału LGD

LGD określiła sposób powołania i zmian w składzie organu decyzyjnego LGD. (2 pkt.)

Członkowie organu decyzyjnego odzwierciedlają skład/reprezentatywność partnerstwa. (1 pkt.)



▪Zasady i procedury funkcjonowania LGD

Opis rozdziału funkcji pomiędzy poszczególne organy LGD, w tym wykazanie rozdzielenia funkcji decyzyjnej (organ decyzyjny: Rada) od zarządczej (zarząd),

Przedstawienie regulaminu funkcjonowania LGD (zapewniającego przejrzystość i jawność podejmowanych decyzji)

Opis procedury rekrutacji pracowników, w tym wymagania konieczne oraz pożądane

Opis procedury postępowania w sytuacji wystąpienia trudności w zatrudnieniu pracowników o określonych wymaganiach,

Opis stanowisk

Opis zasad funkcjonowania biura oraz warunków technicznych i lokalowych



Kryteria oceny potencjału LGD

LGD opracowało regulamin funkcjonowania (załączony do LSR) zapewniający przejrzystość, demokratyczność i jawność podejmowania decyzji. (2 pkt.)

LGD posiada przejrzystą procedurę rekrutacji pracowników. (2 pkt.)

Wymagania konieczne i pożądane określone dla kandydatów do pracy w LGD pozwolą na zatrudnienie osób gwarantujących profesjonalną obsługę biura i beneficjentów. (2 pkt.)

Procedura postępowania w sytuacji wystąpienia trudności w zatrudnieniu pracowników o określonych wymaganiach gwarantuje zatrudnienie osób o wystarczających kwalifikacjach. (2 pkt.)

Zawarte w LSR opisy stanowisk precyzują podział obowiązków i zakres odpowiedzialności na poszczególnych stanowiskach oraz czy są adekwatne do wymagań koniecznych i pożądanych. (2 pkt.)

Warunki techniczne i lokalowe biura LGD pozwalają na efektywne i sprawne wykonywanie zadań LGD (wydzielone biuro LGD. (2 pkt.)



- Kwalifikacje i doświadczenie osób wchodzących w skład organu decyzyjnego

Wykaz w formie tabelarycznej

I.p	Imię i nazwisko	Podmiot delegujący	Adres zamieszkania	Zakres odpowiedzialności	Doświadczenie	Kwalifikacje

Należy dołączyć dokumenty potwierdzające posiadane kwalifikacje i doświadczenie



Kryteria oceny potencjału LGD

Co najmniej połowa składu organu decyzyjnego posiada wiedzę z zakresu rozwoju obszarów wiejskich i podejścia Leader (ukończone szkolenia). (2 pkt.)

Co najmniej połowę składu organu decyzyjnego stanowią osoby zamieszkujące na obszarze co najmniej 5 lat (Oświadczenie jako dokument potwierdzający). (1 pkt.)

Co najmniej połowa składu organu decyzyjnego posiada doświadczenie w zakresie realizacji projektów z zakresu rozwoju obszarów wiejskich współfinansowanych ze środków unijnych. (3 pkt.)

Przynajmniej jedna osoba będąca członkiem organu decyzyjnego LGD włada co najmniej jednym językiem roboczym UE (angielski, francuski lub niemiecki) w stopniu umożliwiającym swobodne porozumiewanie się (udokumentowana znajomość). (2 pkt.)



▪ Doświadczenie LGD i partnerów LGD w realizacji projektów

Wykaz w formie tabelarycznej projektów zrealizowanych przez LGD i/lub partnerów

- o charakterze podobnym do zakresu pomocy określonym dla osi 3 i 4

- innych, realizowanych na obszarach wiejskich

I.p.	Partner	Siedziba/adres zamieszkania	Doświadczenie



Kryteria oceny potencjału LGD

Realizacja projektów o charakterze podobnym do zakresu pomocy określonym dla osi 3 i 4 (w tym w ramach PPL+)

- brak zrealizowanych projektów – 0 pkt.
- mniej niż 4 zrealizowane projekty – 3 pkt.
- powyżej 4 zrealizowanych projektów – 6 pkt.

Inne projekty realizowane na obszarach wiejskich:

- brak zrealizowanych projektów – 0 pkt.
- mniej niż 4 zrealizowane projekty – 2 pkt.
- powyżej 4 zrealizowanych projektów – 4 pkt.



Część 10 LSR.

Procedura wyboru projektów przez LGD w ramach działania 4.1 oraz przyjęte kryteria lokalne

Należy przedstawić procedury wewnętrzne wyboru projektów do realizacji w ramach LSR określające podział zadań i zakres odpowiedzialności poszczególnych organów. Należy też załączyć wzory dokumentów stosowanych podczas dokonywania oceny (np. karty oceny wraz z instrukcją wypełnienia, wzory pism)



Kryteria oceny potencjału LGD

LGD posiada przejrzyste procedury wewnętrzne wyboru projektów do realizacji w ramach LSR wykazujące podział zadań i zakres odpowiedzialności poszczególnych organów na poszczególnych etapach w formie:

- jedynie opisowej (2 pkt.)
- opisowej i graficznej lub tabelarycznej (4 pkt.)

Procedura zawiera wzory dokumentów stosowanych podczas dokonywania oceny (karty oceny wraz z instrukcją wypełniania, wzory pism – załączone do LSR). (6 pkt.)

Kryteria oceny projektów przez LGD:

- (a) spójność z LSR (tak - 10 pkt. nie - 0 pkt.)
- (b) obiektywność (tak - 10 pkt. nie - 0 pkt.)
- (c) przejrzystość (tak - 10 pkt. nie - 0 pkt.)

